



MONITORING ZAWODÓW DEFICYTOWYCH I NADWYŻKOWYCH W POWIECIE PŁOŃSKIM

I PÓŁROCZE 2014 ROKU

Płońsk, październik 2014

SPIS TREŚCI

Wstęp	3
I. ANALIZA BEZROBOTNYCH WEDŁUG ZAWODÓW (GRUP ZAWODÓW)....	6
1.1 Zawody dominujące wśród bezrobotnych	7
1.2 Zawody o największym napływie bezrobotnych.....	10
1.3 Zawody generujące długotrwałe bezrobocie.....	12
II. ANALIZA OFERT PRACY WEDŁUG ZAWODÓW (GRUP ZAWODÓW)	19
III. ANALIZA ZAWODÓW DEFICYTOWYCH I NADWYŻKOWYCH	24
3.1 Analiza zawodów nadwyżkowych	25
3.2 Analiza zawodów deficytowych.....	26
3.3 Analiza zawodów zrównoważonych.....	28
Wnioski	29
Aneks statystyczny.....	32

Wstęp

Zgodnie z obowiązującą ustawą z dnia 20 kwietnia 2004 roku o promocji zatrudnienia i instytucjach rynku pracy (Dz. U. z 2013 r., poz. 674 z późn. zm.) samorządy powiatu zobowiązane są do opracowania analiz rynku pracy w tym prowadzenia monitoringu zawodów deficytowych i nadwyżkowych.

Celem poniższego raportu jest zdobycie wiedzy o aktualnej dynamice podaży i popytu na lokalnym rynku pracy w odniesieniu do określonych zawodów. Uzyskane w ten sposób wiadomości mogą stanowić przesłankę do praktycznych działań zmierzających do osiągnięcia równowagi na płońskim rynku pracy.

Publikacja danych zamieszczonych w raporcie może również stać się podstawą nawiązania przez Powiatowy Urząd Pracy kontaktów z niepublicznymi instytucjami zajmującymi się problematyką zatrudnienia, a także – poprzez rozpowszechnianie informacji o aktualnych zasobach siły roboczej na lokalnym rynku pracy – z potencjalnymi inwestorami.

Głównymi odbiorcami prowadzonej analizy będą:

- powiatowe i wojewódzkie urzędy pracy,
- centra edukacji i kształcenia kadr,
- dyrektorzy szkół ponadgimnazjalnych,
- instytucje szkoleniowe,
- władze oświatowe wszystkich szczebli,
- Ministerstwo Pracy i Polityki Społecznej,
- Ministerstwo Rozwoju Regionalnego.

Poniższy raport obejmuje analizę rynku pracy w powiecie płońskim za I półrocze 2014 roku, która została opracowana zgodnie z „Zaleceniami metodycznymi do prowadzenia monitoringu zawodów deficytowych i nadwyżkowych”, opracowanymi przez Departament Rynku Pracy w Ministerstwie Pracy i Polityki Społecznej. Podstawę prawną niniejszego raportu stanowią:

- rozporządzenie Ministra Pracy i Polityki Społecznej z dnia 27.04.2010 r.

w sprawie klasyfikacji zawodów i specjalności na potrzeby rynku pracy oraz zakresu jej stosowania (Dz.U. 2014, poz. 760 obowiązująca do dnia 31 grudnia 2014 r.),

- ustawa z dnia 20.04.2004 r. o promocji zatrudnienia i instytucjach rynku pracy (Dz. U. z 2013 r., poz. 674 z późn. zm.),
- Rozporządzenie Rady Ministrów z dnia 24.12.2007 r. w sprawie Polskiej Klasyfikacji Działalności (PKD) (publikacja: Dz. U. z 2007 r. nr 251, poz. 1885 oraz z 2009 r. nr 59, poz. 489),
- załącznik 3 do sprawozdania MPiPS-01-„Bezrobotni oraz oferty pracy według zawodów i specjalności za I półrocze 2014 roku”,
- załącznik 2 do sprawozdania MPiPS-01-„Bezrobotni według rodzaju działalności ostatniego miejsca pracy oraz oferty pracy. Stan za I półrocze 2014 roku”.

Przez **Monitoring Zawodów Deficytowych i Nadwyżkowych** należy rozumieć proces systematycznego obserwowania zjawisk zachodzących na rynku pracy dotyczących kształtowania popytu na pracę i podaży zasobów pracy w przekroju terytorialno - zawodowym oraz formułowanie na tej podstawie ocen, wniosków i krótkoterminowych prognoz. Dane te stanowią niezbędne informacje dla prawidłowego funkcjonowania systemu szkolenia bezrobotnych.

Przez **zawód deficytowy** należy rozumieć zawód, na który występuje wyższe zapotrzebowanie na rynku pracy niż liczba osób poszukujących pracy w tym zawodzie.

Przez **zawód nadwyżkowy** należy rozumieć zawód, na który występuje mniejsze zapotrzebowanie na rynku pracy niż liczba osób poszukujących pracy w tym zawodzie. Zdarza się, że na danym rynku pracy popyt i podaż na określone zawody są zbliżone, mówimy wtedy o **zawodach będących w równowadze** (zawodach zrównoważonych).

Wdrożenie monitoringu zawodów nadwyżkowych i deficytowych pozwoli na:

- określenie kierunków i natężenia zmian zachodzących w strukturze zawodowo-kwalifikacyjnej na lokalnym, regionalnym i krajowym rynku pracy,

- stworzenie bazy informacyjnej dla opracowania przyszłych struktur zawodowo-kwalifikacyjnych w układzie lokalnym, regionalnym i krajowym,
- określenie odpowiednich kierunków szkolenia bezrobotnych, zapewniając większą efektywność organizowanych szkoleń,
- bieżącą korektę poziomu, struktury i treści kształcenia zawodowego (dotyczy władz oświatowych oraz dyrekcji szkół),
- usprawnienie poradnictwa zawodowego poprzez wskazanie zawodów deficytowych i nadwyżkowych,
- usprawnienie pośrednictwa pracy poprzez uzyskanie informacji o planowanych ofertach pracy na rok przyszły oraz przewidywanej liczbie absolwentów według zawodów,
- ułatwienie realizacji programów specjalnych, aktywizując osoby długotrwale bezrobotne w celu promowania ich ponownego zatrudnienia.

Prezentowany materiał zawiera:

- analizę bezrobocia według zawodów,
- analizę ofert pracy według zawodów (grup zawodów),
- analizę zawodów deficytowych i nadwyżkowych w oparciu o interpretacje wskaźników intensywności nadwyżki (deficytu) zawodów,
- wnioski.

W niniejszym raporcie wykorzystano metody opisowe, statystyczne i graficzne. Źródłem informacji były dane zgromadzone na dzień 30.06.2014r. w oparciu o załączniki do sprawozdania MPiPS, dotyczące osób bezrobotnych oraz zgłoszonych ofert pracy według zawodów i specjalności. Pełne tablice, które były podstawą do analizy są dostępne na stronie <https://mz.praca.gov.pl> . Raport jest dostępny na stronie internetowej Powiatowego Urzędu Pracy w Płońsku www.pupplonsk.org.pl.

I. ANALIZA BEZROBOTNYCH WEDŁUG ZAWODÓW (GRUP ZAWODÓW)

W powiecie płońskim na dzień 30.06.2014 r. liczba bezrobotnych zarejestrowanych w tutejszym Urzędzie Pracy wynosiła **5950** osób.

Tabela nr 1. Bezrobotni zarejestrowani w Powiatowym Urzędzie Pracy na koniec I półrocza 2014r.

Wyszczególnienie	Liczba bezrobotnych
Bezrobotni ogółem, w tym:	5950
• bezrobotni z zawodem	4781
• bezrobotni bez zawodu	1169

Źródło: opracowanie własne na podstawie danych statystycznych Powiatowego Urzędu Pracy w Płońsku

Ponad 80% osób bezrobotnych posiadało zawód. Grupa osób bez zawodu stanowiła niecałe 20% ogółu bezrobotnych. Proporcje te utrzymują się od 2012 r. Wśród ogółu bezrobotnych ponad 14% stanowiły osoby z wykształceniem średnim ogólnokształcącym, a ponad 33% posiadało wykształcenie gimnazjalne i poniżej.

Tabela nr 2. Bezrobotni zarejestrowani w Powiatowym Urzędzie Pracy ze względu na wykształcenie na koniec I półrocza 2014 r.

Wykształcenie	Liczba bezrobotnych
Wyższe	471
Policealne i średnie zawodowe	923
Średnie ogólnokształcące	879
Zasadnicze zawodowe	1704
Gimnazjalne i poniżej	1973
ogółem	5950

Źródło: opracowanie własne na podstawie danych statystycznych Powiatowego Urzędu Pracy w Płońsku

Pod względem poziomu wykształcenia dużą grupę stanowili również bezrobotni posiadający wykształcenie zasadnicze zawodowe – ponad 28%. Osoby z wykształceniem wyższym stanowiły około 8% ogółu bezrobotnych.

1.1 Zawody dominujące wśród bezrobotnych

Liczby bezrobotnych rejestrujących się w poszczególnych zawodach przedstawia tabela nr 3. Jest to wycinek z klasyfikacji zawodów i specjalności, który odwzorowuje aktualną strukturę zawodową na rynku pracy w powiecie płońskim, pokazując zawody charakterystyczne dla naszego rejonu, w których występuje znaczny nadmiar osób poszukujących pracy w danym zawodzie w stosunku do możliwości zatrudnienia.

Tabela nr 3. Ranking zawodów dominujących wśród bezrobotnych na koniec I półrocza 2014 roku

Lp	Kod zawodu	Nazwa zawodu	Bezrobotni ogółem	w tym				
				Kobiety	Absolwenci		Powyżej 12-miesięcy	
					Razem	Kobiety	Razem	Kobiety
1	"000000"	Inny zawód lub brak zawodu	1169	624	116	67	95	54
2	"522301"	Sprzedawca*	407	366	2	2	184	165
3	"515303"	Robotnik gospodarczy	249	76	3	2	131	41
4	"753105"	Krawiec*	186	181	1	1	89	86
5	"611104"	Rolnik upraw polowych	182	89	0	0	83	40
6	"722204"	Ślusarz*	174	1	0	0	72	0
7	"711202"	Murarz*	143	0	0	0	82	0
8	"263102"	Ekonomista	105	88	2	1	58	54
9	"931301"	Robotnik budowlany	104	1	0	0	51	1
10	"613003"	Rolnik*	97	51	0	0	48	28
11	"432103"	Magazynier	77	14	2	1	32	7
12	"723105"	Mechanik samochodów osobowych	76	0	0	0	29	0
13	"311504"	Technik mechanik*	70	6	0	0	24	3
14	"512002"	Kucharz małej gastronomii*	70	51	0	0	16	15
15	"834103"	Mechanik - operator pojazdów i maszyn rolniczych*	70	1	1	0	30	0
16	"751201"	Cukiernik*	61	38	0	0	27	17
17	"411004"	Technik prac biurowych*	59	48	4	3	25	21
18	"932101"	Pakowacz	58	46	0	0	31	25
19	"962990"	Pozostali pracownicy przy pracach prostych gdzie indziej niesklasyfikowani	53	30	1	1	13	5
20	"512001"	Kucharz*	50	39	1	0	26	20
21	"514101"	Fryzjer*	48	46	0	0	22	21
22	"532201"	Opiekunka domowa	44	44	0	0	24	24
23	"732303"	Introligator poligraficzny	43	33	0	0	19	16

24	"816029"	Operator urządzeń przetwórstwa owocowo-warzywnego	43	35	0	0	20	17
25	"322002"	Technik żywienia i gospodarstwa domowego*	41	34	2	2	12	11
26	"752205"	Stolarz*	41	2	0	0	16	1
27	"911207"	Sprzątaczką biurowa	38	38	0	0	19	19
28	"722314"	Tokarz w metalu	35	3	0	0	19	2
29	"723103"	Mechanik pojazdów samochodowych*	35	0	0	0	10	0
30	"712601"	Hydraulik	34	0	0	0	18	0
31	"833203"	Kierowca samochodu ciężarowego	34	0	0	0	19	0
32	"513101"	Kelner*	31	27	2	1	14	12
33	"314207"	Technik rolnik*	30	23	0	0	12	11
34	"711502"	Cieśla szalunkowy	30	0	0	0	16	0
35	"932911"	Robotnik pomocniczy w przemyśle przetwórczym	30	24	0	0	15	12
36	"311512"	Technik mechanizacji rolnictwa*	29	1	0	0	10	1
37	"541390"	Pozostali pracownicy ochrony osób i mienia	29	1	0	0	12	1
38	"961302"	Robotnik placowy	29	12	0	0	16	7
39	"751204"	Piekarz*	27	5	1	1	14	3
40	"931205"	Robotnik drogowy	27	0	0	0	12	0
41	"311924"	Technik technologii odzieży*	26	26	0	0	17	17
42	"731802"	Dziewiarz	26	26	0	0	13	13

Źródło: opracowanie własne na podstawie tabeli „T-I/P-1Bezrobotni wg zawodów w powiecie płońskim. Stan na koniec I półrocza 2014” ze strony <https://mz.praca.gov.pl>

Analizując strukturę bezrobotnych posiadających zawód, możemy zaobserwować, że nie ma jednej dominującej grupy zawodowej. Aż trzy grupy zawodowe mają zbliżony współczynnik ogółu zarejestrowanych bezrobotnych. Na pierwszym miejscu wśród zarejestrowanych osób posiadających zawód znajduje się **grupa zawodowa 51 - pracownicy usług osobistych**. Grupa ta stanowi 10,19% zarejestrowanych bezrobotnych. Dominują tu robotnicy gospodarczy – 51,13%.

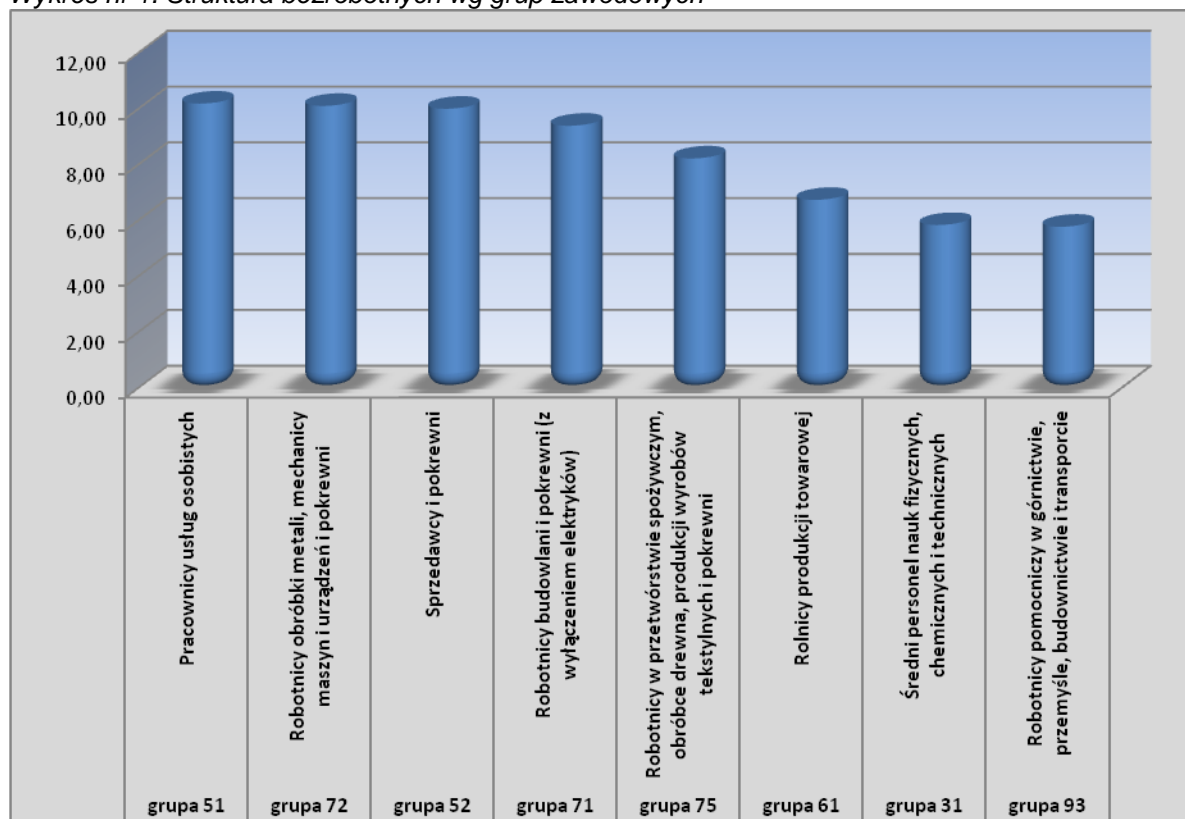
Kolejność grup przedstawia się następująco:

- ✓ **grupa 51** – pracownicy usług osobistych – 10,19%

- ✓ **grupa 72** – robotnicy obróbki metali, mechanicy maszyn i urządzeń i pokrewni – 10,10%
- ✓ **grupa 52** – sprzedawcy i pokrewni – 10,00%
- ✓ **grupa 71** – robotnicy budowlani i pokrewni – 9,39%
- ✓ **grupa 75** – robotnicy w przetwórstwie spożywczym, obróbce drewna, produkcji wyrobów tekstylnych i pokrewnie – 8,22%
- ✓ **grupa 61** – rolnicy produkcji towarowej – 6,74%
- ✓ **grupa 31** - średni personel nauk fizycznych, chemicznych i technicznych – 5,84%
- ✓ **grupa 93** – robotnicy pomocniczy w górnictwie, przemyśle, budownictwie i transporcie – 5,77%

W pozostałych grupach zawodowych liczba bezrobotnych wynosi zdecydowanie poniżej 4% ogółu bezrobotnych z zawodem.

Wykres nr 1. Struktura bezrobotnych wg grup zawodowych



Źródło: opracowanie własne na podstawie tabeli „T-I/P-1a Struktura bezrobotnych wg grup zawodowych w powiecie płońskim. Stan na koniec I półrocza 2014” ze strony <https://mz.praca.gov.pl>

Analiza danych z tabeli 3 oraz wykresu 1 pozwala stwierdzić, że od dwóch lat **grupa zawodowa 51** stanowi największy odsetek rejestrujących się osób. Wśród tej grupy dominują takie zawody jak: gospodarze budynków, kucharze, fryzjerzy. Kolejną dużą grupę zawodową jest **grupa 52 – sprzedawcy i pokrewni**. Najliczniejszy odsetek osób rejestrujących się w ramach tej grupy, stanowią osoby posiadające zawód sprzedawcy sklepowego (ekspedienta) 5223 – aż 8,87%, co stanowi prawie 90% bezrobotnych tej grupy zawodowej.

1.2 Zawody o największym napływie bezrobotnych

Największy napływ bezrobotnych zanotowano w grupie bez zawodu. Zawody dominujące pod względem napływu były porównywalne jak w przypadku populacji bezrobotnych ogółem. Przeważali sprzedawcy, następnie robotnicy gospodarczy, ślusarze, rolnicy upraw polowych, krawcy, mechanicy samochodowi, robotnicy budowlani, murarze, rolnicy – są to zawody, w których występuje największa liczba bezrobotnych. Napływ osób o określonych kwalifikacjach zawodowych wynika m.in. z niekorzystnej sytuacji w przedsiębiorstwach, restrukturyzacji niektórych branż, jak również z niedostosowania systemu kształcenia do potrzeb rynku pracy. Obecny system kształcenia powoduje powstawanie zawodów, na które istnieje niewystarczające zapotrzebowanie ze strony pracodawców, tj. tzw. zawodów „nadwyżkowych”, w których liczba zarejestrowanych bezrobotnych jest wyższa od liczby ofert pracy zgłoszonych przez pracodawców oraz zawodów „deficytowych”, w których występuje przewaga ofert pracy nad możliwością zatrudnienia pracowników z odpowiednimi kwalifikacjami. Z danych statystycznych wynika, że wśród bezrobotnych dominują zawody zaliczane do nadwyżkowych. Osoby rejestrujące się w okresie od stycznia do końca czerwca 2014 r. posiadały kwalifikacje zawodowe, które jak wynika ze struktury zawodowej bezrobotnych, stanowiły już znaczną nadwyżkę w porównaniu do istniejącej podaży na rynku pracy. Niepokojącym zjawiskiem jest znaczna liczba rejestrujących się jak i już zarejestrowanych, wśród których występuje duża grupa osób nieposiadających zawodu.

Tabela nr 4. Ranking zawodów o największym napływie bezrobotnych wg zawodów w I półroczu 2014r.

Lp	Kod zawodu	Nazwa zawodu	Bezrobotni ogółem	w tym	
				Kobiety	Absolwenci
1	"000000"	Inny zawód lub brak zawodu	597	287	216
2	"522301"	Sprzedawca*	217	185	13
3	"515303"	Robotnik gospodarczy	109	38	3
4	"722204"	Ślusarz*	84	1	3
5	"611104"	Rolnik upraw polowych	70	26	0
6	"753105"	Krawiec*	70	68	2
7	"962990"	Pozostali pracownicy przy pracach prostych gdzie indziej niesklasyfikowani	67	40	12
8	"723105"	Mechanik samochodów osobowych	51	0	0
9	"931301"	Robotnik budowlany	50	1	0
10	"711202"	Murarz*	48	0	1
11	"613003"	Rolnik*	47	20	0
12	"432103"	Magazynier	42	9	1
13	"512002"	Kucharz małej gastronomii*	42	25	10
14	"311504"	Technik mechanik*	40	4	1
15	"411004"	Technik prac biurowych*	39	30	7
16	"932101"	Pakowacz	37	25	1
17	"834103"	Mechanik - operator pojazdów i maszyn rolniczych*	35	1	3
18	"751201"	Cukiernik*	34	23	0
19	"752205"	Stolarz*	34	1	1
20	"263102"	Ekonomista	32	26	1
21	"514101"	Fryzjer*	29	27	3

Zródło: opracowanie własne na podstawie tabeli „T-I/P-2 Napływ bezrobotnych wg zawodów w powiecie płońskim. Stan na koniec I półrocza 2014” ze strony <https://mz.praca.gov.pl>

Analizując strukturę napływu bezrobotnych widzimy, że największy napływ nastąpił w grupie **52 sprzedawcy i pokrewni – 10,39%**. Na drugiej pozycji znalazła się grupa **72 robotnicy obróbki metali, mechanicy maszyn i urządzeń i pokrewni – 10,36%**, tutaj dominowali ślusarze – 3,64% ogółu zarejestrowanych bezrobotnych z zawodem.

Kolejne pozycje grup to:

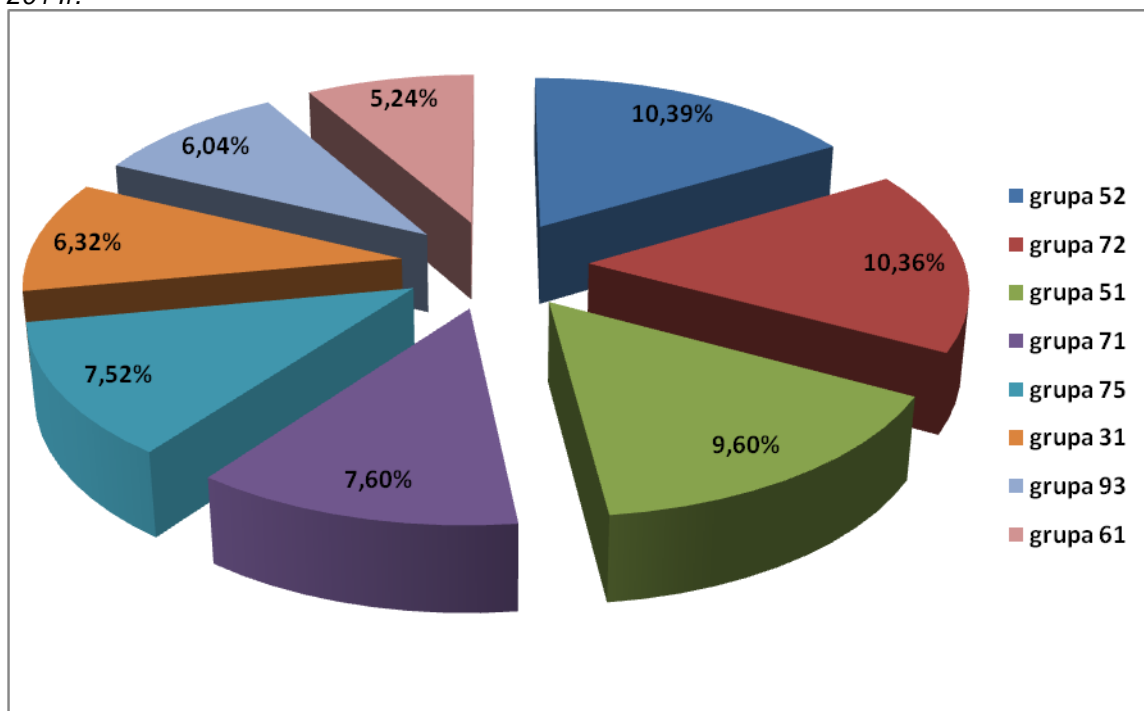
- ✓ **grupa 51** – pracownicy usług osobistych – 9,60%
- ✓ **grupa 71** – robotnicy budowlani i pokrewni – 7,60%
- ✓ **grupa 75** – robotnicy w przetwórstwie spożywczym, obróbce drewna,

produkcji wyrobów tekstylnych i pokrewne – 7,52%

- ✓ **grupa 31** – średni personel nauk fizycznych, chemicznych i technicznych – 6,32%
- ✓ **grupa 93** – robotnicy pomocniczy w górnictwie, przemyśle, budownictwie i transporcie – 6,04%
- ✓ **grupa 61** – rolnicy produkcji towarowej – 5,24%

W pozostałych grupach zawodowych napływ bezrobotnych wyniósł poniżej 5% ogółu bezrobotnych z zawodem.

Wykres nr 2. Struktura napływu osób według grup zawodowych w powiecie płońskim w I połowie 2014r.



Źródło: opracowanie własne na podstawie tabeli „T-I/P-2a Struktura napływu bezrobotnych wg zawodów w powiecie płońskim. Stan na koniec I półrocza 2014” ze strony <https://mz.praca.gov.pl>

1.3 Zawody generujące długotrwałe bezrobocie.

Na dzień 30.06.2014 r. odnotowaliśmy w ewidencji bezrobotnych 3596 **osób długotrwałe bezrobotnych**, co stanowi **60%** ogółu zarejestrowanych. Na podstawie wielkości wskaźnika długotrwałego bezrobocia oszacowano liczebności

grup zawodowych implikujących długotrwałe bezrobocie. Analiza ta pozwoliła ustalić ranking wg grup zawodów generujących długotrwałe bezrobocie. Przy konstruowaniu rankingu wzięto pod uwagę liczbę osób bezrobotnych w danej grupie zawodów, mającą wpływ na strukturę bezrobocia w powiecie płońskim.

Tabela nr 5. Ranking zawodów generujących długotrwałe bezrobocie wg grup zawodów w I połowie 2014r.

Lp	Kod grupy zawodów	Nazwa grupy zawodów	Wskaźnik długotrwałego bezrobocia
1	"63"	Rolnicy i rybacy pracujący na własne potrzeby	0,6250
2	"22"	Specjaliści do spraw zdrowia	0,6250
3	"74"	Elektrycy i elektronicy	0,5775
4	"91"	Pomoce domowe i sprzątaczk	0,5373
5	"53"	Pracownicy opieki osobistej i pokrewni	0,5370
6	"94"	Pracownicy pomocniczy przygotowujący posiłki	0,5294
7	"26"	Specjaliści z dziedziny prawa, dziedzin społecznych i kultury	0,5149
8	"11"	Przedstawiciele władz publicznych, wyżsi urzędnicy i dyrektorzy generalni	0,5000
9	"71"	Robotnicy budowlani i pokrewni (z wyłączeniem elektryków)	0,4989
10	"82"	Monterzy	0,4821
11	"75"	Robotnicy w przetwórstwie spożywczym, obróbce drewna, produkcji wyrobów tekstylnych i pokrewni	0,4784
12	"61"	Rolnicy produkcji towarowej	0,4752
13	"51"	Pracownicy usług osobistych	0,4682
14	"81"	Operatorzy maszyn i urządzeń wydobywczych i przetwórczych	0,4675
15	"93"	Robotnicy pomocniczy w górnictwie, przemyśle, budownictwie i transporcie	0,4638
16	"54"	Pracownicy usług ochrony	0,4524
17	"52"	Sprzedawcy i pokrewni	0,4477
18	"35"	Technicy informatycy	0,4444
19	"83"	Kierowcy i operatorzy pojazdów	0,4444
20	"73"	Rzemieślnicy i robotnicy poligraficzni	0,4444
21	"43"	Pracownicy do spraw finansowo-statystycznych i ewidencji materiałowej	0,4409
22	"72"	Robotnicy obróbki metali, mechanicy maszyn i urządzeń i pokrewni	0,4348
23	"24"	Specjaliści do spraw ekonomicznych i zarządzania	0,4286
24	"96"	Ładowacze nieczystości i inni pracownicy przy pracach prostych	0,4273
25	"42"	Pracownicy obsługi klienta	0,4231

26	"31"	Średni personel nauk fizycznych, chemicznych i technicznych	0,4158
27	"33"	Średni personel do spraw biznesu i administracji	0,3884
28	"41"	Sekretarki, operatorzy urządzeń biurowych i pokrewni	0,3871
29	"44"	Pozostali pracownicy obsługi biura	0,3529
30	"62"	Leśnicy i rybacy	0,3333
31	"32"	Średni personel do spraw zdrowia	0,3194
32	"23"	Specjaliści nauczania i wychowania	0,3019
33	"21"	Specjaliści nauk fizycznych, matematycznych i technicznych	0,2647
34	"12"	Kierownicy do spraw zarządzania i handlu	0,2500
35	"34"	Średni personel z dziedziny prawa, spraw społecznych, kultury i pokrewny	0,2174
36	"13"	Kierownicy do spraw produkcji i usług	0,2000

Źródło: opracowanie własne na podstawie tabeli „T-I/P-7 Ranking zawodów generujących długotrwałe bezrobocie w powiecie płońskim na koniec I półrocza 2014” ze strony <https://mz.praca.gov.pl>

Osoby długotrwałe bezrobotne sklasyfikować można w 284 różnych grupach zawodowych. Informacje na ten temat zaczerpnąć można z tabeli MPiPS T-I/P-8. Na podstawie danych w niej zawartych skonstruowano ranking zawodów według wskaźnika długotrwałego bezrobocia w 4-cyfrowych grupach elementarnych.

Wskaźnik długotrwałego bezrobocia równy 1 oznacza, że wszystkie osoby zarejestrowane w tej grupie zawodowej to osoby długotrwałe bezrobotne. Analizując dane zawarte w tabeli T-I/P-8 można wyodrębnić **43** takich zawodów. Są to:

- ✓ 2310 - Nauczyciele akademicki
- ✓ 2352 - Nauczyciele szkół specjalnych
- ✓ 2355 - Nauczyciele sztuki w placówkach pozaszkolnych
- ✓ 3342 - Sekretarze sądowi
- ✓ 3113 - Technicy elektrycy
- ✓ 3212 - Technicy analityki medycznej
- ✓ 4414 - Technicy archiwistów i pokrewni
- ✓ 3117 - Technicy górnictwa, metalurgii i pokrewni
- ✓ 2622 - Bibliotekoznawcy i specjaliści zarządzania informacją
- ✓ 5222 - Kierownicy sprzedaży w marketach
- ✓ 1223 - Kierownicy do spraw badań i rozwoju
- ✓ 1311 - Kierownicy produkcji w rolnictwie i leśnictwie

- ✓ 2222 - Pielęgniarki specjalistki
- ✓ 2152 - Inżynierowie elektronicy
- ✓ 2143 - Inżynierowie inżynierii środowiska
- ✓ 3324 - Pośrednicy handlowi
- ✓ 2231 - Położne bez specjalizacji lub w trakcie specjalizacji
- ✓ 5311 - Opiekunowie dziecięcy
- ✓ 3511 - Operatorzy urządzeń teleinformatycznych
- ✓ 5164 - Opiekunowie zwierząt domowych i pracownicy zajmujący się zwierzętami
- ✓ 3421 - Sportowcy i pokrewni
- ✓ 2636 - Specjaliści do spraw religii
- ✓ 2432 - Specjaliści do spraw public relations
- ✓ 5211 - Sprzedawcy na targowiskach i bazarach
- ✓ 5244 - Sprzedawcy (konsultanci) w centrach sprzedaży telefonicznej / internetowej
- ✓ 2651 - Artyści plastycy
- ✓ 2163 - Projektanci wzornictwa przemysłowego i odzieży
- ✓ 4311 - Pracownicy do spraw rachunkowości i księgowości
- ✓ 3422 - Trenerzy, instruktorzy i działacze sportowi
- ✓ 5411 - Strażacy
- ✓ 5246 - Wydawcy posiłków
- ✓ 2642 - Dziennikarze
- ✓ 7215 - Takielarze i monterzy konstrukcji linowych
- ✓ 7234 - Mechanicy pojazdów jednośladowych
- ✓ 9334 - Układacze towarów na półkach
- ✓ 7515 - Klasyfikatorzy żywności i pokrewni
- ✓ 9621 - Gońcy, bagażowi i pokrewni
- ✓ 7532 - Konstruktorzy i krojczowie odzieży
- ✓ 7514 - Robotnicy przetwórstwa surowców roślinnych
- ✓ 8151 - Operatorzy maszyn przędzalniczych i pokrewni
- ✓ 8181 - Operatorzy urządzeń do produkcji wyrobów szklanych i ceramicznych
- ✓ 8183 - Operatorzy urządzeń pakujących, do napełniania butelek i urządzeń znakujących

- ✓ 7224 - Szlifierze narzędzi i polerowacze metali

Wskaźnik niższy od 1 a wyższy od 0,5 oznacza, że osoby z tego przedziału należy zaliczyć do zagrożonych długotrwałym bezrobociem. Na koniec I półrocza 2014 r. odnotowaliśmy **44** zawody posiadających wskaźnik z przedziału 1-0,5, są to:

- ✓ 2113 - Chemicy
- ✓ 7119 - Robotnicy robót stanu surowego i pokrewni gdzie indziej niesklasyfikowani
- ✓ 4223 - Operatorzy centrali telefonicznych
- ✓ 8219 - Monterzy gdzie indziej niesklasyfikowani
- ✓ 5132 - Barmani
- ✓ 7214 - Robotnicy przygotowujący i wznoszący konstrukcje metalowe
- ✓ 3321 - Agenci ubezpieczeniowi
- ✓ 3122 - Mistrzowie produkcji w przemyśle przetwórczym
- ✓ 2441 - Specjaliści do spraw rynku nieruchomości
- ✓ 4323 - Pracownicy do spraw transportu
- ✓ 5221 - Właściciele sklepów
- ✓ 7534 - Tapicerzy i pokrewni
- ✓ 8331 - Kierowcy autobusów i motorniczowie tramwajów
- ✓ 8155 - Operatorzy maszyn do wyprawiania futer i skór
- ✓ 8143 - Operatorzy maszyn do produkcji wyrobów papierniczych
- ✓ 7321 - Pracownicy przy pracach przygotowawczych do druku
- ✓ 7213 - Blacharze
- ✓ 6330 - Rolnicy produkcji roślinnej i zwierzęcej pracujący na własne potrzeby
- ✓ 7511 - Masarze, robotnicy w przetwórstwie ryb i pokrewni
- ✓ 7421 - Monterzy i serwisanci urządzeń elektronicznych
- ✓ 7111 - Monterzy konstrukcji budowlanych i konserwatorzy budynków
- ✓ 5329 - Pracownicy opieki osobistej w ochronie zdrowia i pokrewni gdzie indziej niesklasyfikowani
- ✓ 7411 - Elektrycy budowlani i pokrewni
- ✓ 9112 - Pomoce i sprzętaczk biurowe, hotelowe i pokrewne
- ✓ 7131 - Malarze i pokrewni

- ✓ 8189 - Operatorzy innych maszyn i urządzeń przetwórczych gdzie indziej niesklasyfikowani
- ✓ 3119 - Technicy nauk fizycznych i technicznych gdzie indziej niesklasyfikowani
- ✓ 8332 - Kierowcy samochodów ciężarowych
- ✓ 8121 - Operatorzy maszyn i urządzeń do produkcji i przetwórstwa metali
- ✓ 7112 - Murarze i pokrewni
- ✓ 7412 - Elektromechanicy i elektromonterzy
- ✓ 9412 - Pomoce kuchenne
- ✓ 7114 - Betoniarze, betoniarze zbrojarze i pokrewni
- ✓ 7115 - Cieśle i stolarze budowlani
- ✓ 2631 - Ekonomiści
- ✓ 7233 - Mechanicy maszyn i urządzeń rolniczych i przemysłowych
- ✓ 5322 - Pracownicy domowej opieki osobistej
- ✓ 8131 - Operatorzy maszyn i urządzeń do produkcji wyrobów chemicznych
- ✓ 5142 - Kosmetyczki i pokrewni
- ✓ 3144 - Technicy technologii żywności
- ✓ 9321 - Pakowacze
- ✓ 9613 - Zamiatacze i pokrewni
- ✓ 5153 - Gospodarze budynków
- ✓ 7132 - Lakiernicy

W I połowie 2014 r. odnotowaliśmy **29** zawodów o **wskaźniku długotrwałego bezrobocia równym 0,5**. Wskaźnik ten oznacza, że liczba zarejestrowanych bezrobotnych w danej grupie elementarnej, pozostającej bez pracy powyżej 12 miesięcy jest o połowę niższa od liczby bezrobotnych ogółem zarejestrowanych w danej grupie elementarnej. Są to:

- ✓ 2353 - Lektorzy języków obcych
- ✓ 4224 - Recepcjoniści hotelowi
- ✓ 4120 - Sekretarki (ogólne)
- ✓ 2284 - Dietetycy i specjaliści do spraw żywienia
- ✓ 2221 - Pielęgniarki bez specjalizacji lub w trakcie specjalizacji
- ✓ 2144 - Inżynierowie mechanicy

- ✓ 6121 - Hodowcy wyspecjalizowanej produkcji zwierzęcej
- ✓ 3521 - Operatorzy urządzeń do rejestracji i transmisji obrazu i dźwięku
- ✓ 3132 - Operatorzy urządzeń do spalania odpadów, uzdatniania wody i pokrewni
- ✓ 7212 - Spawacze i pokrewni
- ✓ 2421 - Specjaliści do spraw zarządzania i organizacji
- ✓ 2411 - Specjaliści do spraw księgowości i rachunkowości
- ✓ 2423 - Specjaliści do spraw zarządzania zasobami ludzkimi
- ✓ 2433 - Specjaliści do spraw sprzedaży (z wyłączeniem technologii informacyjno-komunikacyjnych)
- ✓ 4415 - Pracownicy działów kadr
- ✓ 3312 - Pracownicy do spraw kredytów, pożyczek i pokrewni
- ✓ 3343 - Pracownicy administracyjni i sekretarze biura zarządu
- ✓ 4312 - Pracownicy do spraw statystyki, finansów i ubezpieczeń
- ✓ 4222 - Pracownicy centrów obsługi telefonicznej (pracownicy call center)
- ✓ 3251 - Asystenci dentystyczni
- ✓ 1120 - Dyrektorzy generalni i wykonawczy
- ✓ 7125 - Szklarze
- ✓ 8182 - Maszyniści silników, kotłów parowych i pokrewni
- ✓ 7536 - Obuwnicy i pokrewni
- ✓ 8213 - Monterzy sprzętu elektronicznego
- ✓ 7513 - Robotnicy w produkcji wyrobów mleczarskich
- ✓ 8172 - Operatorzy maszyn i urządzeń do obróbki drewna
- ✓ 8141 - Operatorzy maszyn do produkcji wyrobów gumowych
- ✓ 7223 - Ustawiacze i operatorzy obrabiarek do metali i pokrewni

Wskaźnikiem długotrwałego bezrobocia o wartości poniżej 0,5 charakteryzowało się **86** zawodów, natomiast dla **82** zawodów wskaźnik ten przybrał wartość **równą 0**, co oznacza, że zawody z tej grupy nie generują długotrwałego bezrobocia.

II. ANALIZA OFERT PRACY WEDŁUG ZAWODÓW (GRUP ZAWODÓW)

W I połowie 2014 r. w Powiatowym Urzędzie Pracy w Płońsku zgłoszono ogółem **1467** wolnych miejsc pracy. Do analizy ofert pracy wybrano zawody, w których zgłoszono powyżej 10 ofert pracy.

Tabela nr 6. Ranking ofert pracy według zawodów zgłoszonych w I połowie 2014r.

Lp	Kod zawodu	Nazwa zawodu	Liczba ofert pracy
1	"932101"	Pakowacz	233
2	"515303"	Robotnik gospodarczy	178
3	"411090"	Pozostali pracownicy obsługi biurowej	107
4	"522301"	Sprzedawca*	94
5	"432103"	Magazynier	53
6	"932990"	Pozostali robotnicy przy pracach prostych w przemyśle	41
7	"411004"	Technik prac biurowych*	31
8	"821304"	Monter podzespołów i zespołów elektronicznych	30
9	"833203"	Kierowca samochodu ciężarowego	28
10	"921101"	Pomocniczy robotnik polowy	21
11	"816012"	Operator urządzeń do produkcji pieczywa	20
12	"532201"	Opiekunka domowa	19
13	"821902"	Monter mebli	19
14	"524902"	Doradca klienta	18
15	"422603"	Rejestratorka medyczna	17
16	"941201"	Pomoc kuchenna	17
17	"332203"	Przedstawiciel handlowy	14
18	"911207"	Sprzątaczką biurowa	13
19	"962990"	Pozostali pracownicy przy pracach prostych gdzie indziej niesklasyfikowani	13
20	"513101"	Kelner*	12
21	"941101"	Pracownik przygotowujący posiłki typu fast food	12
22	"814302"	Operator maszyn do produkcji opakowań z papieru i tektury	11
23	"541390"	Pozostali pracownicy ochrony osób i mienia	10

Źródło: opracowanie własne na podstawie tabeli „T-I/P-3 Oferty pracy wg zawodów w powiecie płońskim na koniec I półrocza 2014” ze strony <https://mz.praca.gov.pl>

Analizując powyższą tabelę zauważamy, że największa liczba ofert została zgłoszona w zawodach: pakowacz, robotnik gospodarczy, pozostali pracownicy

obsługi biurowej i sprzedawcy.

Następne miejsca wśród najbardziej poszukiwanych zawodów przypadły dla:

- ✓ magazynier,
- ✓ pozostali robotnicy przy pracach prostych w przemyśle,
- ✓ technik prac biurowych,
- ✓ monter podzespołów i zespołów elektronicznych,
- ✓ kierowca samochodu ciężarowego,
- ✓ pomocniczy robotnik polowy.

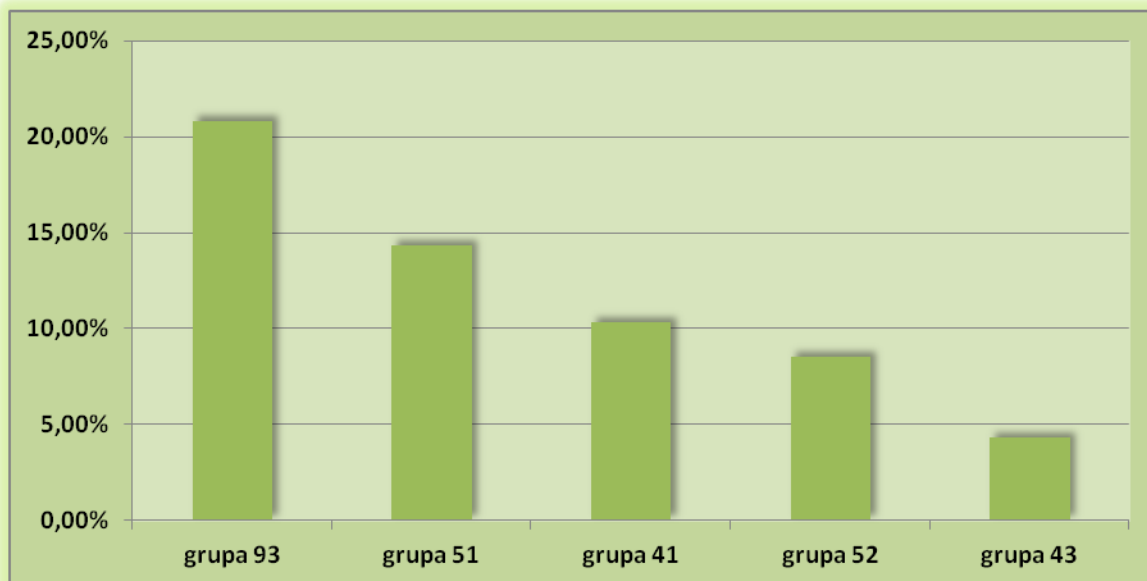
W badanym okresie zostało zgłoszonych dość sporo ofert w zawodach dla osób o niskich kwalifikacjach a nawet bez kwalifikacji. Są to m.in.: pakowacz, robotnik gospodarczy, pozostali robotnicy przy pracach prostych w przemyśle, pomocniczy robotnik polowy.

Należy zwrócić uwagę, że większa część ofert pracy w zawodach: robotnik gospodarczy, pozostali pracownicy obsługi biurowej oraz sprzątaczką biurową zgłoszona była w ramach miejsc subsydiowanych (prace interwencyjne, staże, roboty publiczne).

Analizując **strukturę ofert pracy według zawodów** można zauważyć, że pracodawcy najczęściej poszukiwali osób z grup zawodowych tj.:

- ✓ 93 - Robotnicy pomocniczy w górnictwie, przemyśle, budownictwie i transporcie - 20,79%,
- ✓ 51 - Pracownicy usług osobistych - 14,32%,
- ✓ 41 - Sekretarki, operatorzy urządzeń biurowych i pokrewni - 10,29%,
- ✓ 52 - Sprzedawcy i pokrewni - 8,52%,
- ✓ 43 - Pracownicy do spraw finansowo-statystycznych i ewidencji materiałowej – 4,29%

Wykres nr 3. Struktura ofert pracy według grup zawodowych w I połowie 2014 r.



Źródło: opracowanie własne na podstawie tabeli „T-I/P-3a Struktura oferty pracy wg zawodów w powiecie płońskim na koniec I półrocza 2014” ze strony <https://mz.praca.gov.pl>

W pozostałych grupach zawodowych odsetek zgłoszonych ofert pracy wyniósł zdecydowanie poniżej 4%.

Analiza struktury bezrobotnych i ofert pracy według sekcji PKD (tabela MPiPS T-I/P-9 oraz T-I/P-9a) wskazuje, że w I połowie 2014r. pracodawcy reprezentujący 22 różne sekcje PKD zgłosili do tutejszego urzędu 1467 ofert pracy. Najczęściej zgłaszano wolne miejsca pracy w następujących ośmiu sekcjach klasyfikacji działalności:

- ✓ Działalność w zakresie usług administrowania i działalność wspierająca – 342 wolnych miejsc pracy, co stanowi 23,31% ogółu zgłoszonych miejsc pracy,
- ✓ Administracja publiczna i obrona narodowa; obowiązkowe zabezpieczenia społeczne – 272 wolnych miejsc pracy, co stanowi 18,54% ogółu zgłoszonych miejsc pracy,
- ✓ Handel hurtowy i detaliczny; naprawa pojazdów samochodowych, włączając motocykle – 258 wolne miejsca pracy, co stanowi 17,58% ogółu zgłoszonych miejsc pracy,
- ✓ Przetwórstwo przemysłowe – 149 wolne miejsca pracy, co stanowi 10,16% ogółu zgłoszonych miejsc pracy,

- ✓ Budownictwo – 86 wolnych miejsc pracy, co stanowi 5,86% ogółu zgłoszonych miejsc pracy,
- ✓ Opieka zdrowotna i pomoc społeczna – 66 wolne miejsca pracy, co stanowi 4,50% ogółu zgłoszonych miejsc pracy,
- ✓ Działalność związana z kulturą, rozrywką i rekreacją – 56 wolnych miejsc pracy, co stanowi 3,82% ogółu zgłoszonych miejsc pracy,
- ✓ Transport i gospodarka magazynowa – 47 wolnych miejsc pracy, co stanowi 3,20% ogółu zgłoszonych miejsc pracy,
- ✓ Edukacja – 42 wolnych miejsc pracy, co stanowi 2,86% ogółu zgłoszonych miejsc pracy.

Oferty pracy zgłoszone w powyższych sekcjach (1318 ofert) stanowiły 90% ogółu przyjętych ofert pracy.

Poniżej prezentujemy sekcje PKD, które generowały największą liczbę osób rejestrujących się jako bezrobotne:

- ✓ Działalność niezidentyfikowana – 428 osób, co stanowi 7,19% ogółu zarejestrowanych bezrobotnych,
- ✓ Handel hurtowy i detaliczny; naprawa pojazdów samochodowych, włączając motocykle – 386 osób, co stanowi 6,49% ogółu zarejestrowanych bezrobotnych,
- ✓ Przetwórstwo przemysłowe – 288 osób, co stanowi 4,84% ogółu zarejestrowanych bezrobotnych,
- ✓ Działalność w zakresie usług administrowania i działalność wspierająca – 288 osób, co stanowi 4,84% ogółu zarejestrowanych bezrobotnych,
- ✓ Budownictwo – 277 osób, co stanowi 4,66% ogółu zarejestrowanych bezrobotnych,
- ✓ Administracja publiczna i obrona narodowa; obowiązkowe zabezpieczenia społeczne – 227 osób, co stanowi 3,82% ogółu zarejestrowanych bezrobotnych,
- ✓ Pozostała działalność usługowa – 167 osób, co stanowi 2,81% ogółu zarejestrowanych bezrobotnych.

Należy zwrócić uwagę, że największa liczba osób, które zarejestrowały się w ewidencji bezrobotnych stanowi grupę „Działalność niezidentyfikowana”.

Było to 428 osób, co stanowi 7,19% ogółu zarejestrowanych bezrobotnych.

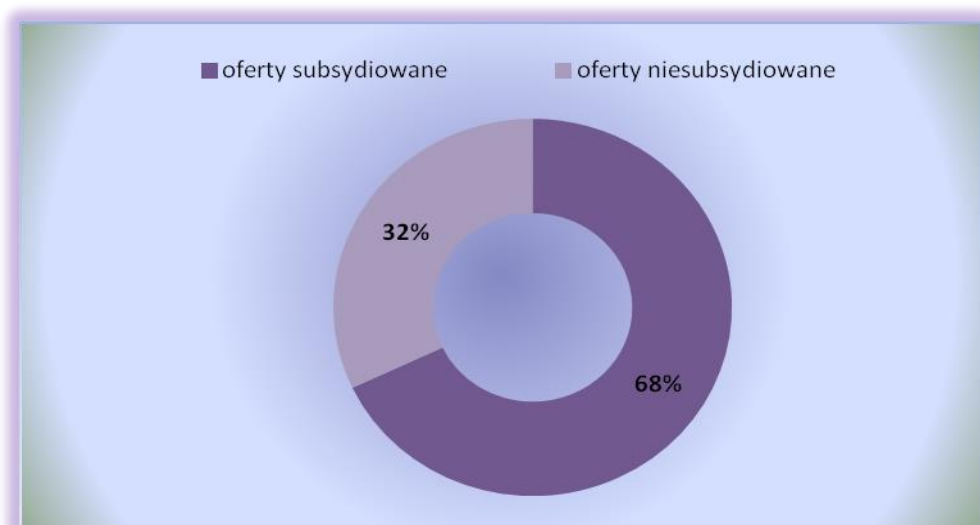
W I połowie 2014 roku w następujących sekcjach PKD nie wpłynęły żadne oferty pracy:

- ✓ Górnictwo i wydobywanie,
- ✓ Organizacje i zespoły eksterytorialne.

Wśród 1467 wolnych miejsc pracy zgłoszonych przez pracodawców znaczną część stanowiły oferty dla pracowników fizycznych oraz oferty subsydiowane, czyli organizowane przez Urząd, takie jak prace interwencyjne, roboty publiczne oraz staże. W I półroczu 2014 roku faktycznie zrealizowano 848 miejsc pracy, w tym 271 w ramach niesubsydiowanych stanowisk. Zagospodarowane wolne miejsca pracy zgłoszone w ramach ofert subsydiowanych stanowią 68% - wykres poniżej.

W okresie od stycznia do czerwca 2014 r. pośrednicy pozyskali do współpracy 127 nowych zakładów pracy w wyniku 1289 kontaktów z pracodawcami, podczas których przyjęto zgłoszenia ofert na 72 wolne miejsca zatrudnienia. Ogółem pośrednicy przyjęli zgłoszenia na 815 wolnych miejsc pracy niesubsydiowanej, co stanowi 55,56% ogółu ofert pracy przyjętych do realizacji w analizowanym okresie.

Wykres nr 4. Zrealizowane miejsca pracy w ramach zgłoszonych ofert pracy



Źródło: opracowanie własne na podstawie tabeli „T-I/P-3a Struktura oferty pracy wg zawodów w powiecie płońskim na koniec I półrocza 2014” ze strony <https://mz.praca.gov.pl>

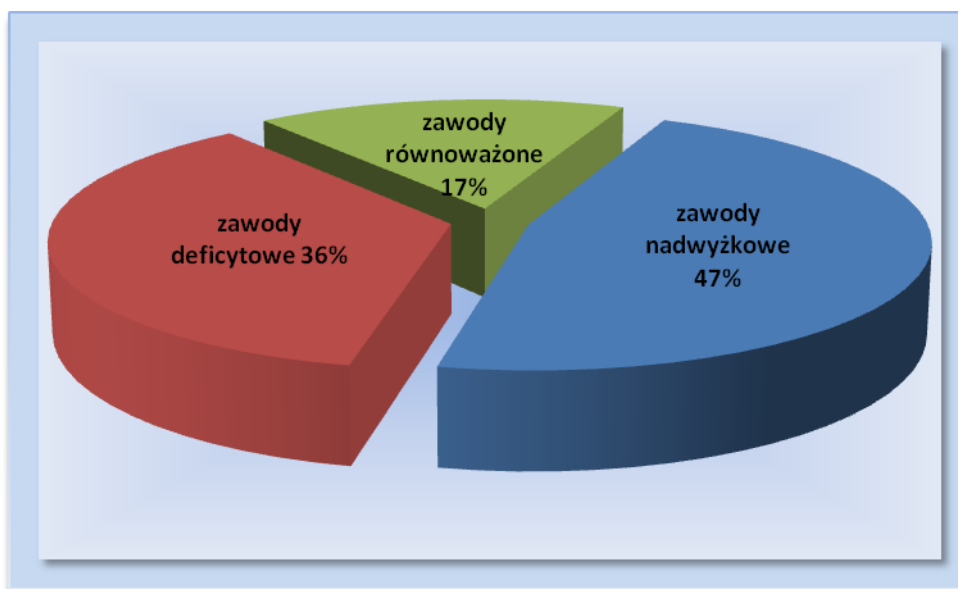
III. ANALIZA ZAWODÓW DEFICYTOWYCH I NADWYŻKOWYCH

Analizując dane dotyczące osób bezrobotnych i ofert pracy z I półrocza 2014 roku można zauważyć, że duża grupa zawodów odznacza się niedopasowaniem popytu i podaży na rynku pracy. Aby wyodrębnić zawody deficytowe, nadwyżkowe i zrównoważone, niezbędna jest analiza tych zawodów według wskaźnika intensywności. Wskaźnik ten przyjmuje następujące wartości:

- $W < 0,9$** - zawody nadwyżkowe
- $0,9 \leq W \leq 1,1$** - zawody zrównoważone
- $W > 1,1$** - zawody deficytowe

Biorąc pod uwagę dane z tabeli T-I/P-4 w I półroczu 2014r. wśród 126 zawodów, wyróżniono aż 59 zawodów nadwyżkowych. Znacznie mniej stanowiły zawody deficytowe – 45. Natomiast 22 zawodów odnotowano na poziomie zrównoważonym, czyli nie miały one wpływu na zmiany na rynku pracy.

Wykres nr 5. Struktura zawodów według wskaźnika intensywności nadwyżki (deficytu) w powiecie płońskim w I połowie 2014r.



Źródło: opracowanie własne na podstawie tabeli „T-I/P-4 Zawody deficytowe i nadwyżkowe w powiecie płońskim na koniec I półrocza 2014” ze strony <https://mz.praca.gov.pl>

Do opracowania zawodów nadwyżkowych i deficytowych przyjęto zawody mające największy wpływ na lokalny rynek pracy pod względem liczby osób bezrobotnych i ofert pracy.

3.1 Analiza zawodów nadwyżkowych

W I połowie 2014 roku zawody nadwyżkowe stanowiły 47% ogólnej liczby zawodów. Oznacza to, że na lokalnym rynku pracy istnieje mniejsze zapotrzebowanie na pracowników w danym zawodzie, niż rzeczywista liczba osób posiadających ten zawód.

Tabela nr 7. Ranking zawodów nadwyżkowych według wskaźnika intensywności nadwyżki zawodów w I połowie 2014 r.

Lp	Kod zawodu	Nazwa zawodu	Wskaźnik intensywności nadwyżki (deficytu) zawodów
1	"834103"	Mechanik - operator pojazdów i maszyn rolniczych*	0,0286
2	"752205"	Stolarz*	0,0294
3	"263102"	Ekonomista	0,0312
4	"753105"	Krawiec*	0,0429
5	"751201"	Cukiernik*	0,0588
6	"722204"	Ślusarz*	0,0714
7	"723105"	Mechanik samochodów osobowych	0,0784
8	"711404"	Zbrojarz	0,0833
9	"512002"	Kucharz małej gastronomii*	0,0952
10	"351203"	Technik informatyk*	0,1250
11	"514101"	Fryzjer*	0,1379
12	"722314"	Tokarz w metalu	0,1429
13	"723103"	Mechanik pojazdów samochodowych*	0,1538
14	"832203"	Kierowca samochodu osobowego	0,1538
15	"235107"	Pedagog	0,1667
16	"721207"	Spawacz ręczny gazowy	0,1667
17	"723307"	Mechanik maszyn i urządzeń przemysłowych	0,1667
18	"818204"	Palacz kotłów centralnego ogrzewania gazowych	0,1667
19	"931301"	Robotnik budowlany	0,1800
20	"961302"	Robotnik placowy	0,2000
21	"816029"	Operator urządzeń przetwórstwa owocowo-warzywnego	0,2400
22	"334302"	Asystent dyrektora	0,2500

23	"514202"	Kosmetyczka	0,2500
24	"523002"	Kasjer handlowy	0,2500
25	"722301"	Frezer	0,2500
26	"931205"	Robotnik drogowy	0,2667
27	"512001"	Kucharz*	0,2857
28	"834101"	Kierowca ciągnika rolniczego	0,2857
29	"751204"	Piekarz*	0,2941
30	"242217"	Specjalista administracji publicznej	0,3333

Źródło: opracowanie własne na podstawie tabeli „T-I/P-4 Zawody deficytowe i nadwyżkowe w powiecie płońskim na koniec I półrocza 2014” ze strony <https://mz.praca.gov.pl>

Zgodnie z zaleceniem Ministerstwa Pracy i Polityki Społecznej w powyższym rankingu nie została ujęta grupa osób bez zawodu mimo, że stanowiła największą grupę wśród zawodów nadwyżkowych.

Osoby posiadające zawód o wyższym wskaźniku intensywności znajdują się w lepszej sytuacji na lokalnym rynku pracy, ponieważ wskaźnik ten zbliża się do równowagi, tzn. takiego stanu, gdzie liczba ofert pracy i osób poszukujących pracy w konkretnym zawodzie jest równa lub przybliżona.

Analizując duże grupy zawodowe pod względem wskaźnika intensywności można zauważyć, że wśród 40 grup 36 z nich (tj. 90%) wykazuje cechy zawodów nadwyżkowych, przy czym w czterech grupach nie występowały oferty pracy.

3.2 Analiza zawodów deficytowych

Dane statystyczne z tabeli MPiPS T-I/P-4 dotyczące I połowy 2014 r. wskazują, że zawody deficytowe stanowiły 36% ogólnej liczby zawodów. Czołowe miejsca w rankingu zajmują zawody, które charakteryzują się brakiem rejestrujących się osób bezrobotnych lub znikomą ilością przy dużym zapotrzebowaniu ze strony pracodawców. W tabeli poniżej przedstawiono ranking 30 zawodów deficytowych.

Tabela nr 8. Ranking zawodów deficytowych według wskaźnika intensywności deficytu zawodów w I połowie 2014 r.

Lp	Kod zawodu	Nazwa zawodu	Wskaźnik intensywności nadwyżki (deficytu) zawodów
1	"331301"	Księgowy	1,1429
2	"332203"	Przedstawiciel handlowy	1,1667
3	"432103"	Magazynier	1,2619
4	"741103"	Elektryk*	1,3333
5	"741207"	Elektromonter (elektryk) zakładowy	1,3333
6	"832202"	Kierowca samochodu dostawczego	1,4000
7	"325905"	Opiekunka dziecięca*	1,5000
8	"834401"	Kierowca operator wózków jezdniowych	1,5000
9	"912202"	Operator myjni	1,5000
10	"515303"	Robotnik gospodarczy	1,6330
11	"833203"	Kierowca samochodu ciężarowego	1,6471
12	"235914"	Wychowawca w placówkach oświatowych, wychowawczych i opiekuńczych	2,0000
13	"242108"	Specjalista do spraw logistyki	2,0000
14	"251401"	Programista aplikacji	2,0000
15	"341204"	Opiekunka środowiskowa*	2,0000
16	"422602"	Recepcjonista	2,0000
17	"431101"	Asystent do spraw księgowości	2,0000
18	"711101"	Konserwator budynków	2,0000
19	"722312"	Szlifierz metali	2,0000
20	"742117"	Serwisant sprzętu komputerowego	2,0000
21	"814104"	Wulkanizator	2,0000
22	"911206"	Salowa	2,0000
23	"932910"	Pomocnik piekarza	2,0000
24	"962105"	Goniec	2,0000
25	"821304"	Monter podzespołów i zespołów elektronicznych	2,1429
26	"132301"	Kierownik budowy	2,5000
27	"524902"	Doradca klienta	2,5714
28	"531202"	Asystent nauczyciela przedszkola	2,6667
29	"321301"	Technik farmaceutyczny*	3,0000
30	"515102"	Intendent	3,0000

Zródło: opracowanie własne na podstawie tabeli „T-I/P-4 Zawody deficytowe i nadwyżkowe w powiecie płońskim na koniec I półrocza 2014” ze strony <https://mz.praca.gov.pl>

Wysoki wskaźnik intensywności oznacza złą sytuację dla pracodawców, ponieważ będą oni mieli problemy ze znalezieniem pracowników, posiadających

zawód deficytowy.

3.3 Analiza zawodów zrównoważonych

Zawody zrównoważone to takie, w których liczba rejestrujących się bezrobotnych równoważy się z ilością napływających ofert pracy. Jest to idealna sytuacja na rynku pracy zarówno dla bezrobotnych jak i pracodawców. W badanym okresie na terenie powiatu płońskiego.

Tabela nr 9. Ranking zawodów zrównoważonych według wskaźnika intensywności nadwyżki (deficytu) zawodów w I połowie 2014 r.

Lp	Kod zawodu	Nazwa zawodu	Wskaźnik intensywności nadwyżki (deficytu) zawodów
1	"122102"	Kierownik działu sprzedaży	1,0000
2	"225101"	Lekarz weterynarii	1,0000
3	"314403"	Technik technologii żywności*	1,0000
4	"522304"	Sprzedawca w branży spożywczej	1,0000
5	"524404"	Telemarketer	1,0000
6	"611303"	Ogrodnik*	1,0000
7	"712202"	Głazurnik	1,0000
8	"712603"	Monter instalacji gazowych*	1,0000
9	"732304"	Operator maszyn introligatorskich	1,0000
10	"741201"	Elektromechanik*	1,0000
11	"811104"	Operator koparki	1,0000
12	"811105"	Operator koparko - ładowarki	1,0000
13	"813190"	Pozostali operatorzy maszyn i urządzeń do produkcji wyrobów chemicznych	1,0000
14	"834202"	Operator maszyn drogowych	1,0000
15	"911202"	Palacz pieców zwykłych	1,0000
16	"932913"	Sortowacz	1,0000

Źródło: opracowanie własne na podstawie tabeli „T-I/P-4 Zawody deficytowe i nadwyżkowe w powiecie płońskim na koniec I półrocza 2014” ze strony <https://mz.praca.gov.pl>

Analizując zawody zrównoważone widzimy, że wskaźnik intensywności nadwyżki (deficytu) wszystkich badanych zawodów przybiera wartość 1,0000. Oznacza to, iż liczba ofert pracy zgłaszanych do tutejszego Urzędu jest równa liczbie osób bezrobotnych zarejestrowanych w danych zawodach.

Wnioski

Przeprowadzona w oparciu o tabele MPiPS analiza zawodów deficytowych i nadwyżkowych uwidoczniła pewne charakterystyczne fragmenty struktury zawodowej osób bezrobotnych. Liczną i niepokojącą grupę wśród osób zarejestrowanych w Powiatowym Urzędzie Pracy w Płońsku stanowiły osoby bez kwalifikacji zawodowych (z wykształceniem podstawowym, gimnazjalnym i średnim ogólnokształcącym) tj. 1169, co stanowi ok. 20% ogółu bezrobotnych.

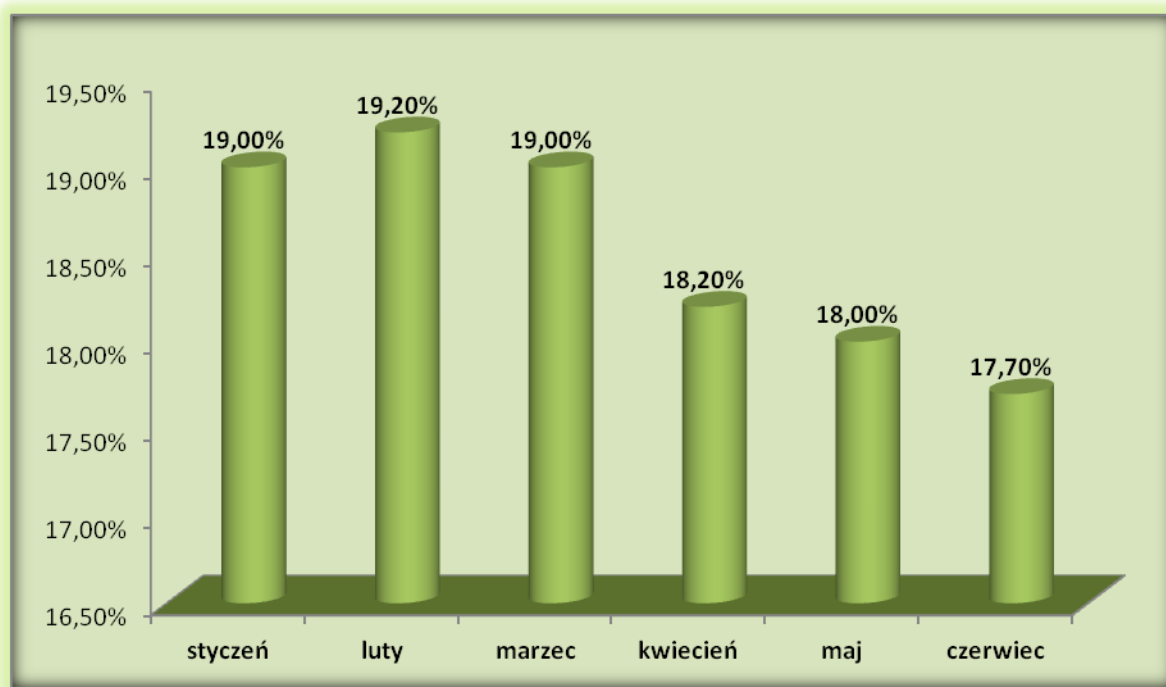
Do Urzędu Pracy wpływa najmniej ofert pracy dla osób bez kwalifikacji zawodowych, jedynie pewną szansą na aktywizację zawodową dla tej grupy osób są staże i przygotowanie zawodowe dla dorosłych.

Analizując oferty pracy można zaobserwować, iż mimo nadwyżki siły roboczej, nie wszystkie oferty są w pełni realizowane. Wynika to przede wszystkim z braku dopasowania wymogów zgłaszanych ofert do rzeczywistego poziomu i rodzaju kwalifikacji zawodowych posiadanych przez osoby bezrobotne. Dynamicznie rozwijający się rynek pracy wpływa na to, że część osób bezrobotnych posiada kwalifikacje zdezaktualizowane i niedopasowane do nowoczesnych standardów pracy.

Nieodzowne jest zatem stałe podejmowanie działań zmierzających do podwyższania lub uzupełniania kwalifikacji zawodowych klientów Urzędu Pracy przez organizację szkoleń grupowych i indywidualnych.

Rozwijanie systemu edukacji, szkoleń oraz poradnictwa zawodowego, a przede wszystkim jakościowy rozwój zasobów ludzkich to ważne czynniki dla lokalnego rynku pracy. Dlatego niezbędne są porozumienia między partnerami rynku pracy, w celu prowadzenia efektywnej polityki łagodzącej i zmniejszającej skutki bezrobocia.

Wykres nr 6. Wskaźnik stopy bezrobocia w powiecie płońskim w I połowie 2014r.



Źródło: opracowanie własne na podstawie danych statystycznych Powiatowego Urzędu Pracy w Płońsku

Z powyższego wykresu wynika, że w I półroczu 2014 roku stopa bezrobocia dla powiatu Płońskiego miała tendencję spadkową. W pierwszych 3 miesiącach roku oscylowała w granicach 19%, natomiast od kwietnia zaczęła spadać i na koniec czerwca odnotowano poziom 17,70 %.

Sytuacja na lokalnym rynku pracy jest wciąż niepokojąca, gdyż grupa osób w wieku aktywności zawodowej pozostaje bez pracy. Bezrobotni nie mogą znaleźć odpowiedniego zatrudnienia, popadają w bierność a ich kwalifikacje dezaktualizują się. Przyczyn tego zjawiska jest wiele, między innymi są to: rzeczywiste zaniechanie poszukiwania pracy albo korzystanie ze statusu osoby bezrobotnej tylko i wyłącznie dla uzyskania pomocy materialnej z GiMOPS oraz posiadania ubezpieczenia zdrowotnego. Powrót na rynek pracy osób pasywnych jest zdecydowanie trudniejszy niż poszukujących aktywnie zatrudnienia i pochłania większą ilość środków finansowych.

Bardzo ważnym zadaniem, które stoi przed służbami zatrudnienia i instytucjami oświatowymi jest zminimalizowanie bezrobocia i skrócenie czasu od momentu rejestracji do chwili podjęcia zatrudnienia. Ciągły monitoring zawodów deficytowych i nadwyżkowych w dłuższej perspektywie czasu wpłynie na poprawę

sytuacji na lokalnym rynku pracy i pozwoli skrócić czas pomiędzy kolejnymi okresami zatrudnienia.

Opracowano :*Centrum Aktywizacji Zawodowej w Płońsku*

Data sporządzenia: *14.10.2014r.*

.....

Zatwierdził:

Dyrektor Powiatowego Urzędu Pracy

Aneks statystyczny

Tabela nr 1	Bezrobotni zarejestrowani w Powiatowym Urzędzie Pracy na koniec I półrocza 2014 roku	6
Tabela nr 2	Bezrobotni zarejestrowani w Powiatowym Urzędzie Pracy ze względu na wykształcenie na koniec I półrocza 2014 roku	6
Tabela nr 3	Ranking zawodów dominujących wśród bezrobotnych na koniec I półrocza 2014 roku	7
Tabela nr 4	Ranking zawodów o największym napływie bezrobotnych wg zawodów w I półroczu 2014r.	11
Tabela nr 5	Ranking zawodów generujących długotrwałe bezrobocie wg grup zawodów w I połowie 2014r.	13
Tabela nr 6	Ranking ofert pracy według zawodów zgłoszonych w I połowie 2014r.	19
Tabela nr 7	Ranking zawodów nadwyżkowych według wskaźnika intensywności nadwyżki zawodów w I połowie 2014 r.	25
Tabela nr 8	Ranking zawodów deficytowych według wskaźnika intensywności nadwyżki (deficytu) zawodów w I połowie 2014 r. .	27
Tabela nr 9	Ranking zawodów zrównoważonych według wskaźnika intensywności nadwyżki (deficytu) zawodów w I połowie 2014 r. .	28
Wykres nr 1	Struktura bezrobotnych wg grup zawodowych	9
Wykres nr 2	Struktura napływu osób według grup zawodowych w powiecie płońskim w I połowie 2014r.	12
Wykres nr 3	Struktura ofert pracy wg grup zawodowych w I połowie 2014 r. ...	21
Wykres nr 4	Zrealizowane miejsca pracy w ramach zgłoszonych ofert pracy ..	23
Wykres nr 5	Struktura zawodów według wskaźnika intensywności nadwyżki (deficytu) w powiecie płońskim w I połowie 2014r.	24
Wykres nr 6	Wskaźnik stopy bezrobocia w powiecie płońskim w I połowie 2014r.	30